


PMDHK

市場環球概覽

14 / 01 / 2022



World Index

國家 / 地區	指數	最新	升跌	升跌(%)
■ 本地	恆生指數	▲ 24,429.77	+27.60	+0.11%
	國企指數	▼ 8,602.38	-10.47	-0.12%
■ 內地	上證 A 股指數	▼ 3,725.74	-44.35	-1.18%
	上證 B 股指數	▼ 288.05	-0.02	-0.01%
	綜合指數	▼ 2,795.56	-9.30	-0.33%
	深證 A 指	▼ 2,547.86	-42.85	-1.65%
	深證 B 指	▼ 1,183.11	-4.11	-0.35%
■ 美國	道瓊斯	▲ 36,511.94	+221.62	+0.61%
	納斯達克 	▼ 15,109.91	-78.48	-0.52%
	標準普爾500	▲ 4,727.07	+0.72	+0.02%

國家 / 地區	指數	最新	升跌	升跌(%)
■ 歐洲	德國DAX	▼ 15,981.97	-28.35	-0.18%
	巴黎CAC	▼ 7,183.27	-53.92	-0.75%
	富時100	▼ 7,547.31	-4.41	-0.06%
■ 亞太區	日經平均	▼ 28,489.13	-276.53	-0.96%
	南韓綜合	▼ 2,962.09	-10.39	-0.35%
	台灣加權	▲ 18,436.93	+61.53	+0.33%
	曼谷SET	▲ 1,680.02	+1.52	+0.09%
	吉隆坡綜合	▲ 1,569.51	+6.31	+0.40%
	海峽時報	▲ 3,257.30	+2.32	+0.07%
	澳洲普通股	▲ 7,797.50	+35.30	+0.45%

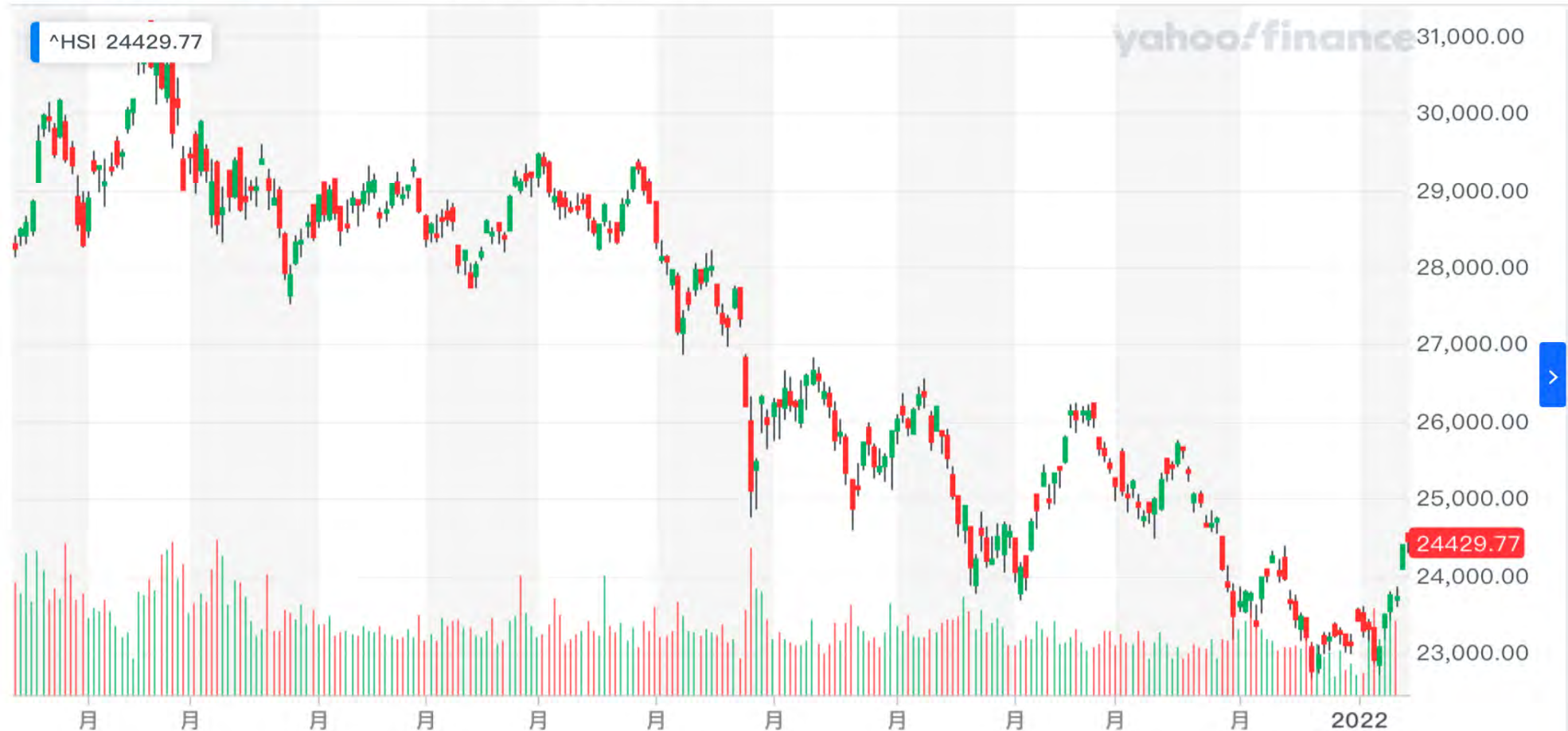
恆生指數 – 過去52周走勢

24,429.77 +27.60 (+0.11%)

收市價：04:08PM HKT

⊕ 指標 ⊕ 比較 1年

1D



恆生指數歷史高位 @ 33,484

29/01/2018

今年高位 @ 24,561

13/01/2022

國企指數 – 過去52周走勢

8,602.38 -10.47 (-0.12%)

收市價：04:08PM HKT

⊕ 指標 ⊕ 比較 白 1年 ▾

1D ▾ 卍 ▾ 卍



國企指數歷史高位 @ 13,962 29/01/2018
今年高位 @ 8,612 12/01/2022

上證綜指 - 過去52周走勢

3,555.26 -42.17 (-1.17%)

收市價：03:00PM CST

⊕ 指標 ⊕ 比較 日期範圍 1天 5天 1個月 3個月 6個月 今年以來 1年 2年 5年 最大值 1D 1D 1D



上證綜指今年高位 @ 3,651.89 04/01/2022

杜瓊斯指數 – 過去52周走勢

36,500.65 +210.33 (+0.58%)

市場開市。截至 11:49AM EST。

⊕ 指標 ⊕ 比較

白 日期範圍

1天

5天

1個月

3個月

6個月

今年以來

1年

2年

5年

最大值

1D

📉

📏

^DJI 36501.06



杜瓊斯指數歷史高位 @ 36,952 05/01/2022

今年高位 @ 36,952 05/01/2022

納斯達克指數 – 過去52周走勢

15,082.01 -106.39 (-0.70%)

市場開市。截至 12:03PM EST。

⊕ 指標 ⊕ 比較

日期範圍

1天

5天

1個月

3個月

6個月

今年以來

1年

2年

5年

最大值

1D

↓

↻

^IXIC 15081.53



納斯達克指數歷史高位 @ 15,901 28/12/2021

今年高位 @ 15,852 04/01/2022

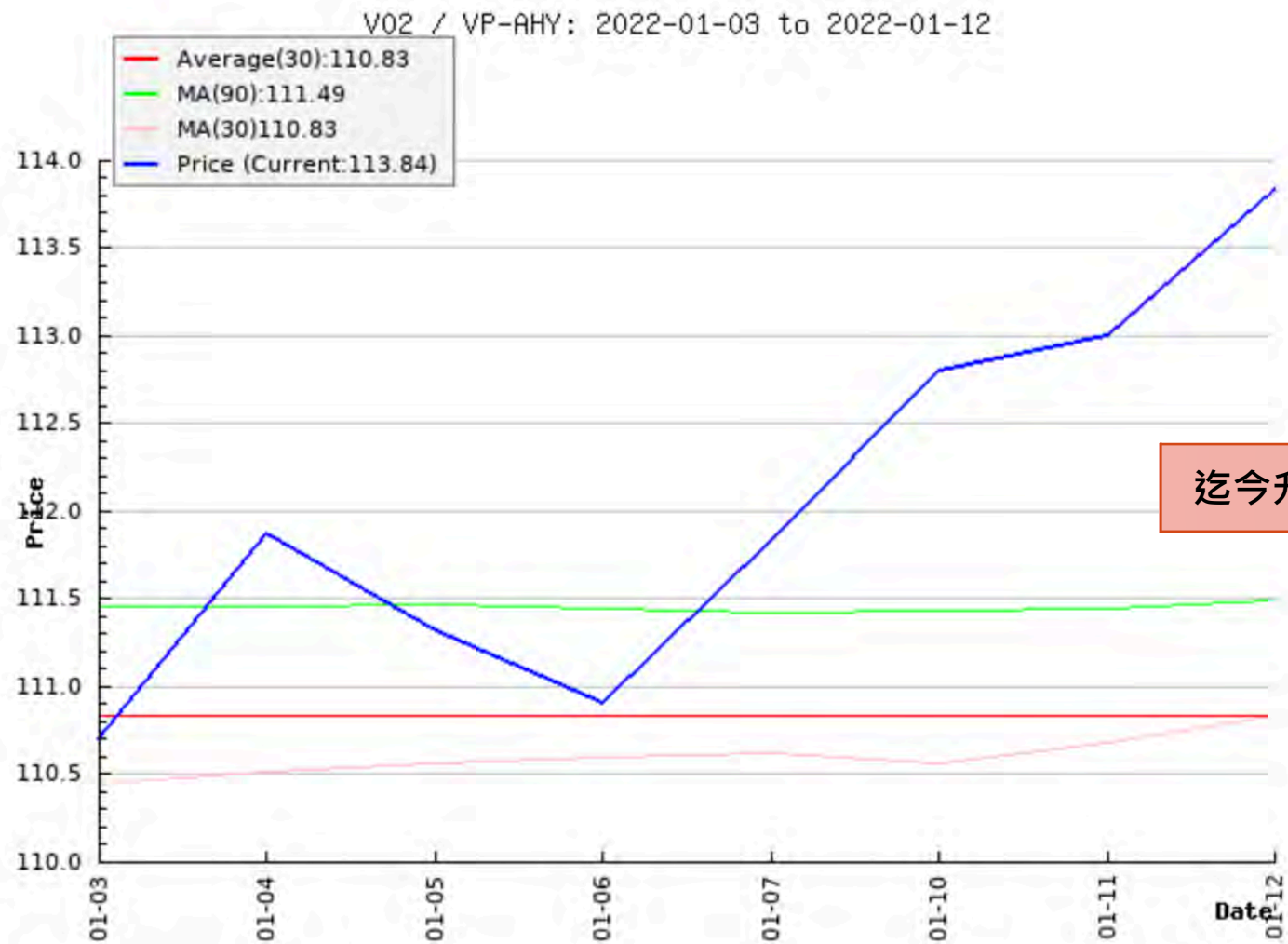
年初至今 Top 20 基金

排名	基金名稱	買入價	本年累升(%)	52周累升(%)	最後報價
1	貝萊德全球基金 – 貝萊德世界能源基金"A2"股	US\$ 18.77	12.13	43.83	2022-01-12
2	貝萊德全球基金 – 貝萊德世界礦業基金"A2"股	US\$ 67.81	8.13	16.59	2022-01-12
3	貝萊德全球基金 – 貝萊德世界金融基金"A2"股	US\$ 42.65	5.62	19.7	2022-01-12
4	柏瑞環球基金 – 柏瑞拉丁美洲基金"Y"	US\$ 492.9246	4.44	-13.61	2022-01-12
5	柏瑞環球基金 – 柏瑞歐洲新興股票基金 "A"	US\$ 11.1794	3.94	10.46	2022-01-12
6	瑞銀 (盧森堡) 中國精選股票基金 (美元) P-acc	US\$ 1606.59	3.84	-25.15	2022-01-12
7	施羅德環球基金系列 – 新興市場股債優勢"A1"股	US\$ 21.4641	3.82	-6.82	2022-01-12
8	富蘭克林鄧普頓投資基金 – 鄧普頓新興四強基金A股 (累算)	US\$ 23.02	3.74	-5.15	2022-01-12
9	霸菱環球資源基金	US\$ 22.38	3.71	12.01	2022-01-12
10	貝萊德全球基金 – 美國價值型基金 "A2" 股	US\$ 118.95	3.41	17.9	2022-01-12
11	匯豐環球投資基金 – 巴西股票 "AD"	US\$ 12.214	3.37	-28.17	2022-01-12
12	匯豐環球投資基金 – 印度股票"AD"	US\$ 269.549	3.29	28.04	2022-01-12
13	摩根印度基金	US\$ 350.18	3.21	20.75	2022-01-12
14	富達基金-日本領先基金"A"	YEN¥ 48098	3.19	17.2	2022-01-12
15	柏瑞香港股票基金	HK\$ 36.69	3	-14.26	2022-01-11
16	貝萊德全球基金 – 貝萊德拉丁美洲基金"A2"股	US\$ 55.19	2.99	-15.39	2022-01-12
17	柏瑞環球基金 – 柏瑞大中華股票基金"A"	US\$ 47.2467	2.86	-7.46	2022-01-12
18	富達基金 – 中國消費動力基金 "A類別股份 – 累積"	US\$ 20.93	2.85	-26.28	2022-01-12
19	貝萊德全球基金 – 美國中小型企業特別時機基金"A2"股	US\$ 339.53	2.83	22.7	2022-01-12
20	富蘭克林鄧普頓投資基金 – 富蘭克林互惠歐洲基金A股 (累算)	EUR€ 28.35	2.79	20.43	2022-01-12

年初至今 Bottom 10 基金

124	安聯東方入息基金 "AT"	US\$ 243.36	-4.36	-2.96	2022-01-11
125	瑞銀(盧森堡)俄羅斯股票基金(美元) P-acc	US\$ 162.09	-4.42	7.15	2022-01-10
126	建銀國際 – 國策主導基金	HK\$ 10.88	-5.14	-27.51	2022-01-11
127	安本環球 – 科技股票基金 "A2" 股	US\$ 11.4681	-5.28	-3.58	2022-01-12
128	Morgan Stanley Investment Funds 美國優勢基金 "A"	US\$ 154.27	-5.29	-12.01	2022-01-12
129	景順健康護理基金 – "A"股	US\$ 191.09	-5.79	1.67	2022-01-12
130	摩根基金 – 歐洲動力科技基金(美元對沖) – A股 (累計)	US\$ 572.76	-6.25	22.15	2022-01-11
131	法巴能源轉型基金 "CC"	US\$ 151.42	-6.35	-31.35	2022-01-12
132	富蘭克林鄧普頓投資基金 – 富蘭克林生物科技新領域基金A股 (累算)	US\$ 34.69	-7.98	-25.12	2022-01-12
133	摩根日本(美元)基金	US\$ 27.33	-8.38	-12.04	2022-01-11
134	Value Partners 中國大陸焦點基金	US\$ 80.67	-8.4	-24.25	2022-01-11

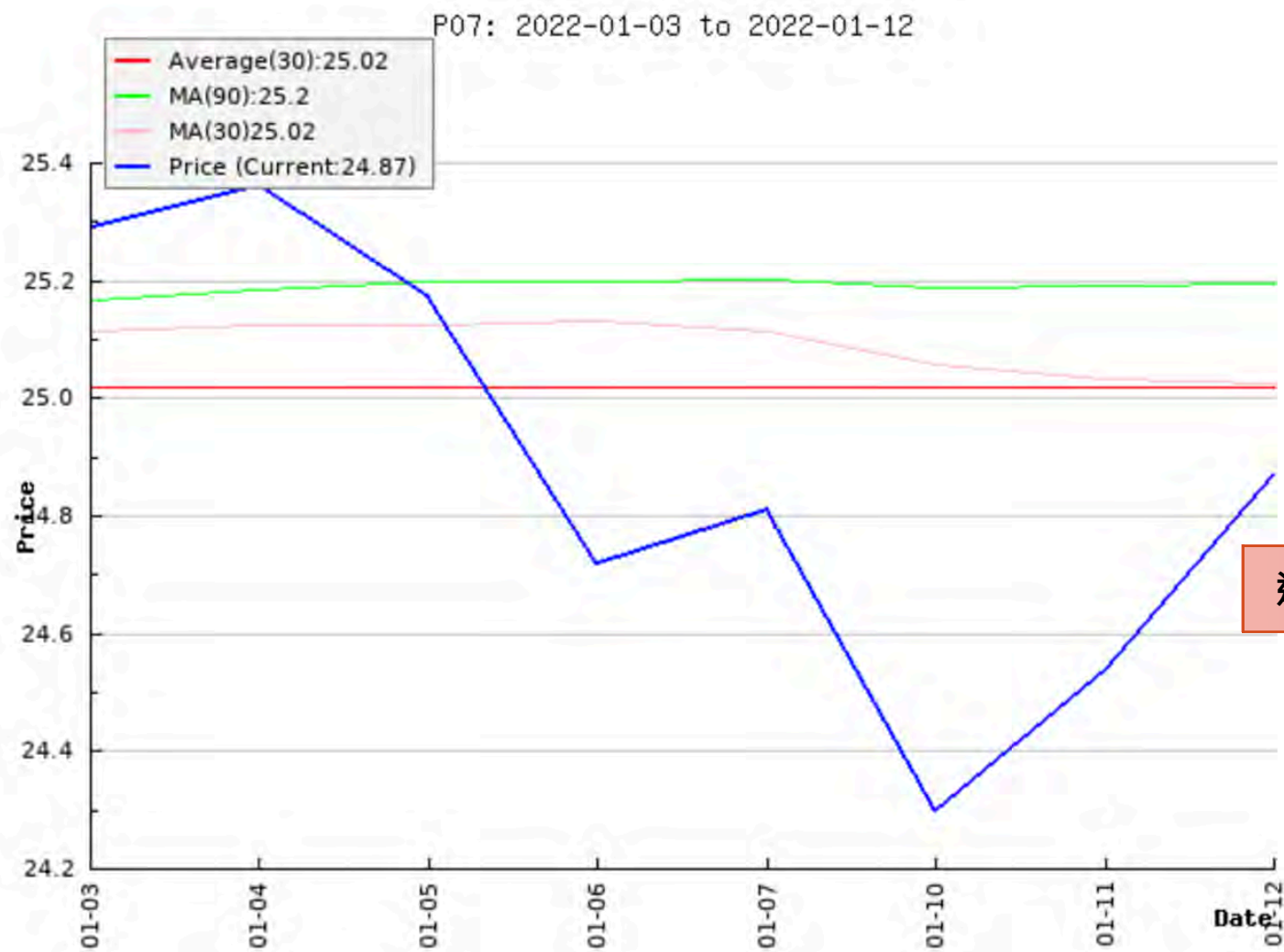
惠理高息股票基金 (V02) - 年初至今走勢



迄今升幅

2.84% (2022-01-03 ~ 2022-01-12)

安聯收益及增長基金累積股份(P07) - 年初至今走勢



迄今升幅

-1.66% (2022-01-03 ~ 2022-01-12)

友邦保險 (1299.HK)

市場摘要 > 友邦保險

82.70 HKD

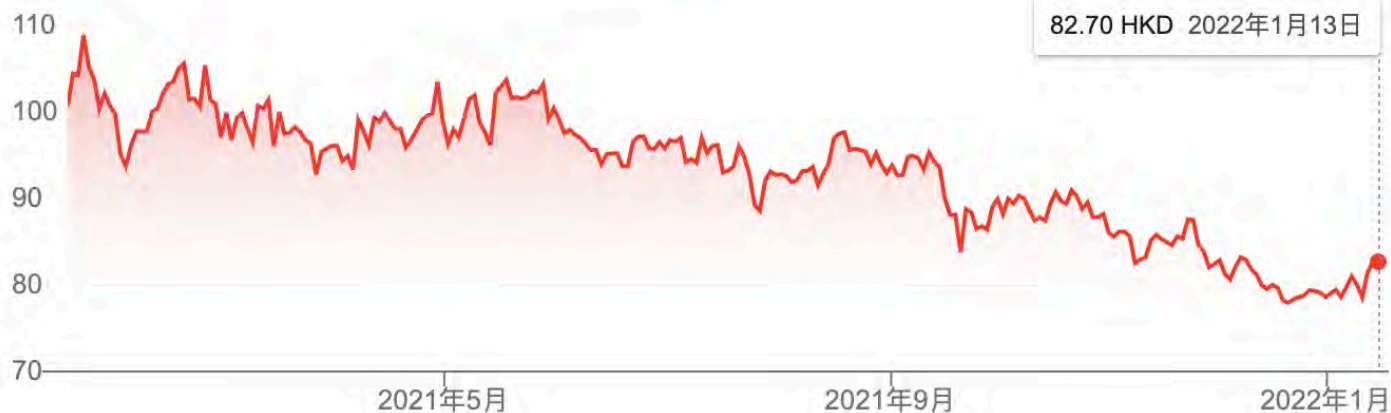
HKG: 1299

-18.00 (-17.87%) ↓ 過去 1 年

+ 追蹤

1月13日 下午4:08 [GMT+8] • 免責聲明

1D | 5天 | 1個月 | 6M | YTD | 1年 | 5年 | 最長



開盤	82.90	市值	1.00T	52 週高點	109.30
最高	83.20	本益比	18.76	52 週低點	77.40
最低	82.30	殖利率	1.67%		

鮑威爾：鮑威爾承諾遏制通脹並延長經濟擴張 縮表較上次更快

【彭博】— 聯儲會主席鮑威爾承諾將採取必要措施遏制通膨急升並延長經濟擴張，但沒有透露有關貨幣政策路徑的新細節。

鮑威爾周二在參議院銀行委員會的提名確認聽證會上表示，[「如果我們未來不得不進行更多次加息，我們會這麼做，我們將使用工具來控制通膨。」](#)

「嚴重威脅」

鮑威爾說，[「如果勞動力市場要達到非常強勁的水平，我們需要高度的勞動參與率，這需要長期的經濟成長來支持，要實現長期擴張，我們需要保證物價穩定。因此，從某種意義上說，高通膨對實現充分就業構成嚴重威脅」。](#)

金融市場對鮑威爾的言論反應積極。股市收復失地，標普500指數和那斯達克100指數走高，債券波動較大。

百達財富與資產管理的高級美國經濟學家Thomas Costerg表示，
「與其他聯儲會官員圍繞3月份加息的大量評論不同的是，鮑威爾對於首次加息時點仍然諱莫如深，但我感覺他是希望讓事情平靜一些，他想讓市場安靜消化上一次會議紀要的的內容，而不是添柴加火」。投資者押注聯儲會將在3月開始上調2020年3月以來就維持在近零水平的基準利率。勞工部上周五的報告顯示，美國12月失業率降至3.9%，進一步接近疫情爆發前3.5%的低點。

聯儲會官員去年12月表示，他們將加速結束資產購買計畫，並預計今年會加息三次。高盛等華爾街大行預測加息將多達四次。

縮表

當被問及縮減聯儲會8.77萬億美元資產負債表的計畫時，鮑威爾表示，他和同僚將在今年某個時候允許縮表。其他聯儲會官員此前表示，贊成在加息後不久就開始收縮資產負債表。

鮑威爾注意到美國經濟狀況比上次縮表時要強得多，當時聯儲在加息後等待了大約兩年才開始縮表。鮑威爾稱，目前還沒有就此做出最終決定，但這次速度會更快。

鮑威爾稱，[「資產負債表規模大了很多，所以收縮起來也會更快。所以我會說縮表將更早，更快」](#)

Ballooning Balance Sheet

How the Fed reduces its \$9 trillion in security holdings may be more consequential than raising rates.

Federal Reserve Total Assets (\$mil)



Source: Federal Reserve Bank of St. Louis

金管局就加密資產和穩定幣監管徵求意見



[金管局就加密貨幣的監管徵求意見](#)，今日發布關於加密資產和穩定幣的討論文件，邀請業界和公眾提出意見。

文件內容涵蓋加密資產尤其作為支付用途的監管構思。金管局就監管模式參考了國際、本地和其他市場的監管情況，以及作為支付用途的特點等。

金管局總裁余偉文同時撰寫《匯思》文章，[指穩定幣一般錨定或參考單一或多種資產，例如證券或法定貨幣。由於現時普遍欠缺就穩定幣營運安排的規管或披露要求，以致個別穩定幣的支持機制並不透明。](#)

基於穩定幣的性質及預期被用作支付的用途，它們很有可能與主流金融體系以至日常商業、金融及經濟活動產生比較廣泛及頻密的關連。因此，用作支付用途的穩定幣對金融體系可能構成更直接及迫切的風險。舉例來說，當使用者及投資者對這類資產的信心因後者出現營運問題而削弱，香港的支付及金融體系運作便有可能大受干擾。

基於上述原因，確保用作支付用途的穩定幣的相關安排及活動安全和穩健至關重要。我們從市場上觀察到，用作支付用途的穩定幣及其錢包的功能與儲值支付工具相似。按照「相同風險，相同監管」的原則，金管局正在審視是否有需要調整現有的監管框架，例如在《支付系統及儲值支付工具條例》之下，確保用作支付用途的穩定幣在香港受到適當的監管。

余偉文表示，加密資產的迅速發展，尤其是穩定幣，是國際監管機構關注的課題。他指出加密資產可能為貨幣和金融穩定帶來風險，而金管局一直密切留意相關發展。他表示歡迎持份者提出意見，並制訂一個風險為本、務實和靈活的監管制度。

屯門爆疫 | 嘉湖山莊月內四度減價 映灣園低市價呎價跌穿1萬：業主緊急疏散？



第五波疫情於社區爆發，屯門區更接連錄得確診個案及進行強制檢測，新界西可謂人人自危，而發展商亦紛紛延遲推盤，樓市氣氛驟降。有買家趁新盤「空窗期」轉向二手市場尋寶，加上臨近農曆年，部份上車屋苑如嘉湖山莊業主主動減價求售，不乏用家趁機吸平貨，令新界西細價上車盤仍有承接力。

上車客510萬平吸嘉湖山莊

中原地產陳德孝表示，嘉湖山莊本月累錄5宗成交。麗湖居7座中層F室成交，實用面積442平方呎。業主於本月初以558萬元放售單位，隨疫情擴大，期內四度降價，放盤一星期，最終累減48萬元，以510萬元沽出，實用呎價11,538元。代理指，買家為外區上車客，買樓長線自用，故無懼疫情，見上址樓價吸引，即睇即買。原業主於1997年5月以242萬元買入單位，自住接近25年才轉售，帳面獲利268萬元，單位期內升值1.1倍。

業主減價1成趕換樓

中原地產陳思麗表示，嘉湖山莊麗湖居1座中高層F室成交，實用面積442平方呎，上月初放盤價590萬元，隨著疫情升溫，業主多次下調叫價，放盤一個月，累減57萬元或9.7%，最終以533萬元成交，折合實用呎價12059元。代理指，買家為外區年輕夫妻，見價錢吸引，迅速拍板購入自用。原業主則於2018年12月以465萬元買入單位，自住3年，因需要換樓，所以平買平賣，帳面仍可獲利68萬元或15%。

屯門爆疫 | 嘉湖山莊月內四度減價 映灣園低市價呎價跌穿1萬：業主緊急疏散？

嘉湖山莊3房低市價5%沽

中原地產何家樂表示，[最近疫情升溫，市場氣氛回落，樓價反覆回軟，促使部份業主先行沽貨套現，鎖定利潤。](#)代理表示嘉湖山莊美湖居1座低層D室成交，實用面積544平方呎，三房間隔，開價610萬元。原業主本身自住，[見近期市場氣氛轉差，持貨心態減弱，決定鎖定利潤沽貨離場，搬回與家人同住，最終累減60萬元或近10%，將單位以550萬元沽出，折合實用呎價10110元，較市價低約5%。](#)據知，買家為上車客，屬意單位裝修保養企理，無需額外花費裝修，見樓價比市價有折讓，即捉緊機會購入自用。原業主則於2018年4月以505萬元買入單位，持貨近4年沽出，帳面獲利45萬元或9%。

映灣園呎價跌穿1萬

中原地產陳偉業表示，[疫情反撲下，市場充斥觀望氣氛，業主叫價態度普遍軟化，亦不乏買家趁機大膽還價吸平貨，放盤一般低於銀行估價約3至5%便有承接。](#)代理指，映灣園單日連環3宗成交，包括5座低層H室，實用面積956平方呎，三房套房間隔，享內園景，叫價1000萬元，減至955萬元沽出，低於主要銀行估價約6%，實用呎價跌穿1萬元，每呎僅9990元。原業主於2004年2月以260萬元購入單位，持貨18年轉售，帳面獲利695萬元或2.7倍。

中原：新界西租金率先回軟

[中原地產公布，去年12月中原城市租金指數CRI最新報115.66點，按月跌0.11%。](#)當中新界西租金率先回軟，最新報144.85點，按月跌1.14%，由高位回落3個月，跌幅為11個月以來最大，惟新界西租金短期內可以找到支持位。至於新界東CRI_Mass報138.29點，按月升0.62%，結束2個月連跌；[九龍CRI_Mass報106.83點，按月跌2.30%，跌幅23個月以來最大](#)；港島CRI_Mass報111.37點，按月則升0.84%。

thank you!